

Webshop-Schnittstelle für Microsoft Dynamics NAV

ALLGEMEINES

Die Schnittstelle hilft Ihnen die Abwicklung Ihrer Verkäufe über Ihre Webshops und Verkaufsplattformen Amazon-Marketplace, Ebay, MeinPaket.de etc. zu optimieren:

- **Grundmodul: Importieren Sie Ihre neuen Internet-Bestellungen**
Verwalten Sie die Bestellungen aus beliebigen Onlineshops bequem und automatisiert in Microsoft Dynamics NAV: Es wird für jede Bestellung ein neuer Auftrag angelegt zusätzlich wird überprüft ob der Kunde / die Lieferadresse bereits existiert, andernfalls wird ein neuer Kunde / eine neue Lieferadresse angelegt.
- **Gleichen Sie den aktuellen Lagerbestand mit Ihrem Onlineshop ab**
Halten Sie Ihren Lagerbestand und die Artikelpreise in Ihrem Webshop immer aktuell, senden Sie regelmäßig Ihre Lagerbestandsliste an beliebige Onlineshops und Verkaufsplattformen.
- **Versandabwicklung über Microsoft Dynamics NAV**
Beim Verbuchen der Lieferung wird automatisch eine Warenausgangsmeldung mit den benötigten Versandinformationen (Zustelldienst und Tracking-ID) an ihren Webshop gesendet. Die Schnittstelle kann weiterhin in unser Versandmodul oder in Ihre bestehende Versandlösung (z.B. DHL EASYLOG) integriert werden.
- **eShop-Connector**
Neben dem Grundmodul benötigen Sie für Ihre unterschiedlichen Shopsysteme jeweils das passende Shopmodul. Dies besteht meist aus mehreren XML-Ports, die den Datenaustausch zwischen Shop und Navision steuern. Der e-Shop-Connector ist derzeit u.a. für folgende Shopsysteme verfügbar:
 - ✓ Amazon-Marketplace / Fulfillment (FBA)
 - ✓ Ebay.de,
 - ✓ XT:Commerce,
 - ✓ Oxid-eSales / Caupo,
 - ✓ Magento,
 - ✓ Rakuten/Tradoria,
 - ✓ osCommerce,
 - ✓ MeinPaket,
 - ✓ Shopware uvm.
 - ...weitere auf Anfrage!

Anbindungen an Preissuchmaschinen sind mittels eines vereinfachten Connectors ebenso möglich, sofern dies Ihr Shopsystem nicht standardmäßig unterstützt.

Zusatzmodul: Erweiterte Artikelverwaltung

Grundlage für erfolgreichen Onlinehandel ist ein gut gepflegter Artikelstamm. Verwalten Sie Ihre Artikelbeschreibung und Bilddaten bequem in der Artikelkarte. Auf Grundlage dieser gemeinsamen Datenbasis halten Sie auch stets die Artikelinformationen Ihrer Internet-Verkaufsplattformen auf dem aktuellen Stand. Ändert sich eine Artikelbeschreibung oder ein Bild, können Sie auf Knopfdruck die Artikelinformationen in Ihren beliebigen Webshops aktualisieren.

GRUNDMODUL: ANWENDUNG UND EINRICHTUNG

1. In der „Webshop Karte“ erfolgt die Grundeinrichtung:

- Allgemein -

Tragen Sie hier Ihre Shopinformationen ein und legen Sie die Standardparameter fest, mit denen neue Aufträge angelegt werden sollen. So können Sie die Grundkonfiguration für beliebige Onlineshops und Verkaufsplattformen vornehmen.

Feld	Beschreibung	Beispiel
Shop ID	Eindeutige Kennung des Webshops	AMZ DE
Shop Name	Webshop Bezeichnung	Amazon Deutschland
Sprachcode	Standardsprache des Shops, falls abweichend	ENU
FronEnd URL	Link zum Shop	Meinshop.de
BackEnd URL	Link zur Shopadministration	Meinshop.de/admin
SearchURL	Link zur Shop Produktsuche (%1=Artikelnr, %2=Beschreibung, %3=Webnr, %4=Refnr.)	Meinshop.de/?s=%1
Datenvorlage n. Auftrag	Wenn bestimmte Felder im Auftrag vorbelegt werden sollen, können Sie dies hier einrichten.	Verkäufercode=WEB
Transportkosten	Frachtkosten werden im Auftrag auf dieses Sachkonto/Ressource oder Zuschlag gebucht.	Typ=Ressource Konto=FRACHT
Datenvorlage INL/EU/DRITT	Bei der Neuanlage von Debitoren können Sie Buchungsgruppen etc. für die jeweiligen Debitoren für Inland, EU, Drittland vorbelegen.	

Gesch.BG EU/INL bzw. DRITT/INL	Abweichende Geschäftsbuchungsgruppen bei Rechnungsadresse EU bzw. DRITT-Land und Lieferadresse INLAND
Artikelzuordnung	Hier legen Sie fest, ob der Webshop Ihre NAV Artikelnr. verwendet oder eine Abweiche Nr.
Dummyartikel	Welche Artikelnr. soll im Auftrag erscheinen, wenn kein passender Shopartikel gefunden. DUMMY
Preise inkl. MwSt.	Legt fest, ob die Shop Preise inkl. MwSt. sind.
UTC-Zeitzone	Dienst zur Korrektur des Zeitstempels beim Datenabgleich, sofern sich die E-Commerce-Plattform in einer abweichenden Zeitzone befindet.

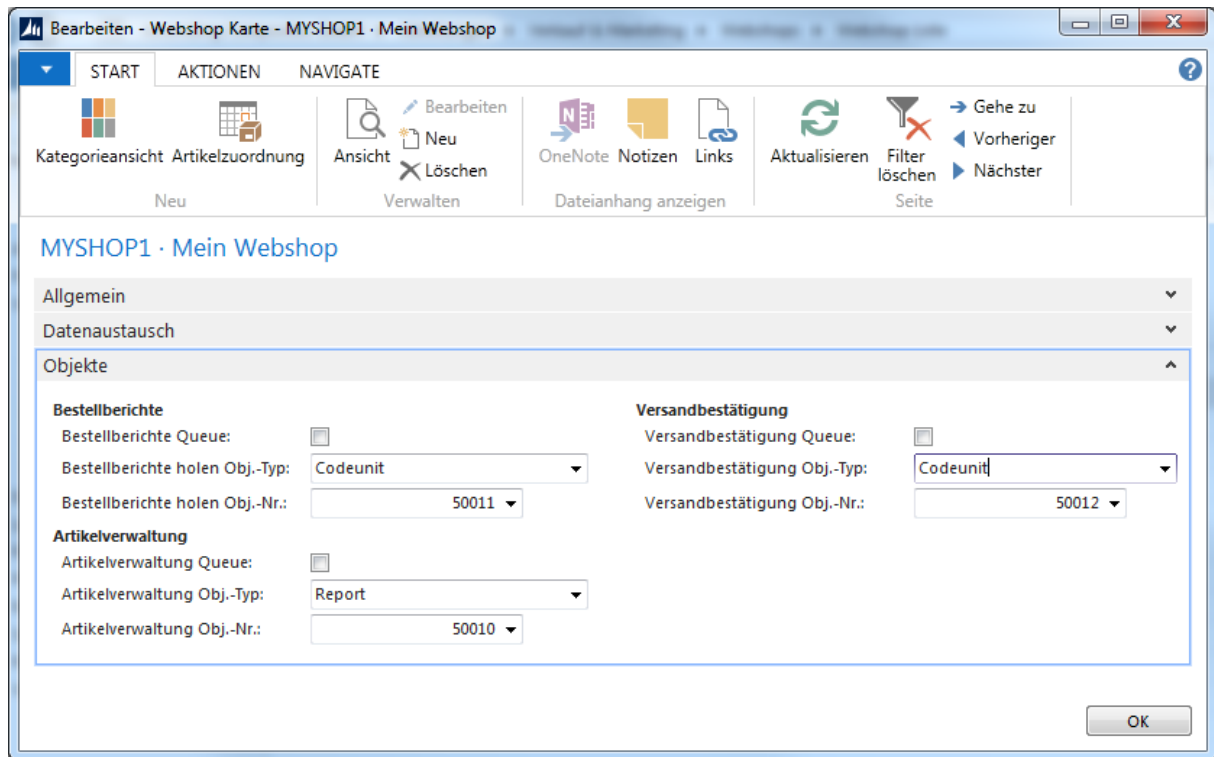
- Datenaustausch -

The screenshot shows a configuration window titled 'MYSHOP1 · Mein Webshop' with a 'Datenaustausch' tab selected. The window is divided into several sections:

- Allgemein**: Includes a 'Datenaustausch' sub-section with fields for 'Login' (Benutzername: Shopadmin, Passwort: masked, Token: MyShopToken, Blob Token: Nein), 'Webservice' (Hostadresse Datenaustausch: empty), 'Serverkonfiguration' (Filter Dateiname IN: *.xml, Verzeichnis Datenaustausch IN: \\mysrv\shop\orders\, Verzeichnis Datenaustausch OUT: \\mysrv\shop\outgoing\), and 'FTP Konfiguration' (FTP-Programm: c:\programme\winscp.exe, Download FTP Parameter: c:\programme\download.bat, Upload FTP Parameter: c:\programme\upload.bat).
- Objekte**: A section at the bottom, currently empty.

Im Reiter Datenaustausch werden die für den Datenaustausch mit dem jeweiligen Shop relevanten Informationen bzw. Zugangsdaten gepflegt. Je nach Shopsystem erfolgt der Datenaustausch via FTP, AMTU (Amazon Merchant Transport Utility) oder über Webservices.

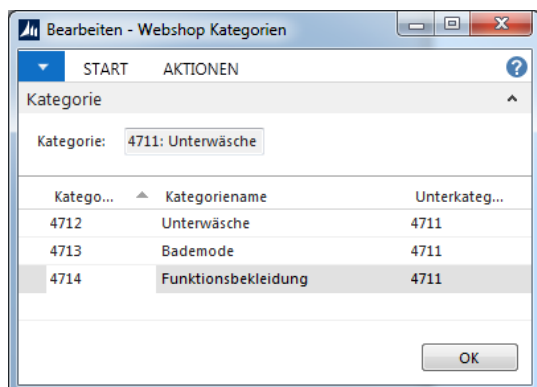
- Objekte -



Im Reiter Objekte werden die für den Datenaustausch mit dem jeweiligen Shop relevanten NAV Objekte gepflegt. So können schnell und einfach mehrere Instanzen eines Shopsystems erstellt oder neue Shopsysteme hinzugefügt werden.

Ist das Kennzeichen Queue gesetzt, so kann dieser Prozess über eine Aufgabenwarteschlange bzw. JobQueue automatisiert ausgeführt werden.

2. Aus der Webshop Karte können Sie die Kategorien des jeweiligen Shops verwalten, das System unterstützt beliebig viele Unterkategorien:



DMS-SYSTEMHAUS

Gesellschaft für EDV-Lösungen mbH
Am Bauhof 19
95445 Bayreuth

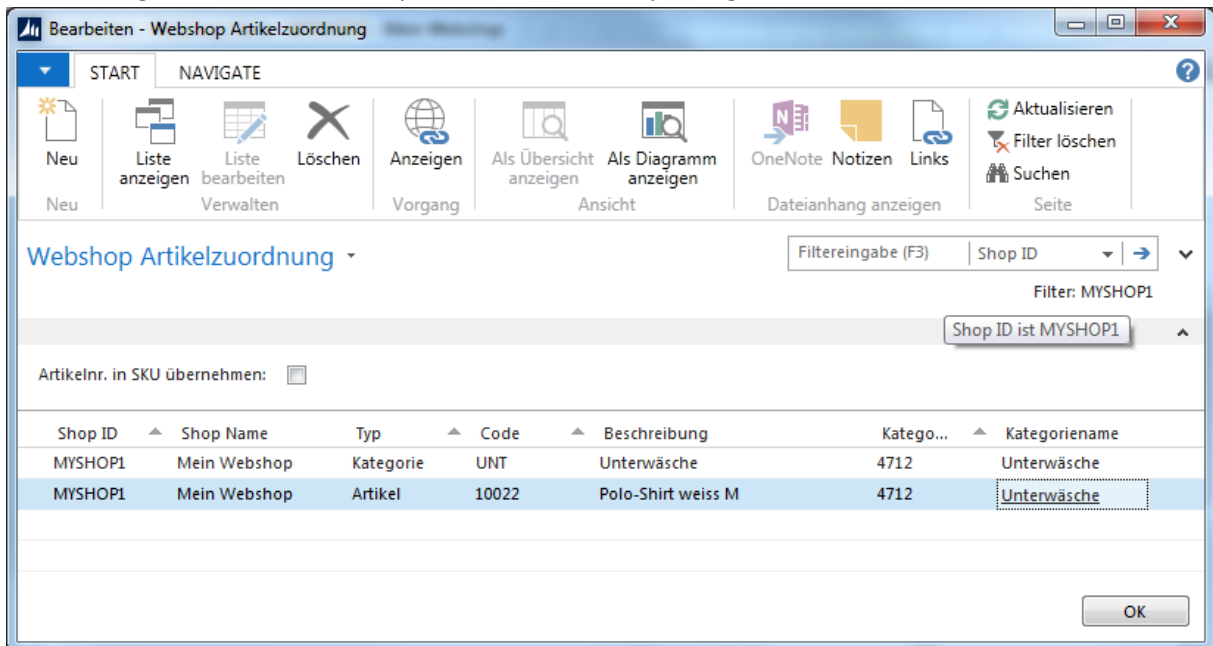
Tel.: +49 (0)921 74799 - 0
Fax.: +49 (0)921 74799 - 25
Email: dms@dms-systemhaus.de



Microsoft Partner
Silver Enterprise Resource Planning



In der Webshop Artikelzuordnung können Sie einzelne Produkte und/oder Artikelkategorien einem Webshop bzw. einer Webshop Kategorie zuordnen:



Im Webshop werden nur Artikel berücksichtigt, welche explizit bzw. deren Artikelkategorie hier aufgeführt sind.

3. Weiterhin können Sie aus der Webshop Karte die neuen Bestellungen aus dem jeweiligen Shopsystem herunterladen, neue Artikeldaten veröffentlichen oder den aktuellen Lagerbestand abgleichen.

Debitor und Lieferadresse werden nach dem heruntergeladen neuer Bestellungen mit dem Kundenstamm abgeglichen und bei Bedarf neu angelegt. Die Shop-Auftragsnummer wird in die externe Belegnummer geschrieben, die Artikel werden anhand der Händler-SKU aus dem Artikelstamm geholt.

Kann über die Artikelnummer bzw. Händler-SKU kein passender Artikel in Dynamics NAV gefunden werden (z.B. aufgrund falscher Händler SKU Nummer), wird die Position in einem Dummy Artikel angezeigt, der sich nicht verbuchen lässt. Der Sachbearbeiter muss zunächst den passenden Artikel zuweisen.

Hinweis: Damit Ihnen diese Funktion zur Verfügung steht müssen Sie einen Dummy-Artikel mit der anlegen, verwenden Sie hierfür bspw. die Artikelnr. » **DUMMY** «.

Wir würden uns freuen Ihre speziellen Anforderungen rund um Microsoft Dynamics NAV mit Ihnen zu besprechen.

Um weitere Beratung zu erhalten, kontaktieren Sie uns bitte.

DMS-SYSTEMHAUS

Gesellschaft für EDV-Lösungen mbH
Am Bauhof 19
95445 Bayreuth

Tel.: +49 (0)921 74799 - 0
Fax.: +49 (0)921 74799 - 25
Email: dms@dms-systemhaus.de



Microsoft Partner
Silver Enterprise Resource Planning

